

HEOSafe® Code: 12646 / 12656



Abschließbarer Drehknopf / Drehknopf mit Arretierung

HEOSafe®

- für Fiat Ducato 250 / 290, Peugeot Boxer und Citroën Jumper ab Baujahr 2006 - 2021
- für Fiat Ducato 250 / 290, Peugeot Boxer und Citroën Jumper ab Baujahr 2006 - 2021

- Diebstahlschutzschloss für die Fahrerhaustüren. Das Schloss wird in die Armlehne montiert.
- Security lock for the doors of the driver's cabin. The lock is integrated in the armrest of the door.
- Serrure de sécurité pour les portières de la cabine du conducteur. La serrure est montée dans l'accotoir de la portière.
- Zekerheidslot voor de deuren van de bestuurdercabine. Het slot wordt in de armleuning gemonteerd.

1

(DE) BEDIENTUNGSANLEITUNG

Code: 12656

- Durch das Hineindrücken und anschließende Drehen des Knopfes wird das Schließsystem entriegelt oder verriegelt
- Der Drehknopf arretiert automatisch sobald der Riegel vollständig heraus oder hineingefahren ist.
- Durch das Drehen des Schlüssels blockiert man den aktuellen Stand des Drehknopfes: entriegelt oder verriegelt.

Code: 12646

- Durch das Hineindrücken und anschließende Drehen des Knopfes wird das Schließsystem entriegelt oder verriegelt.
- Der Drehknopf arretiert automatisch sobald der Riegel vollständig heraus oder hineingefahren ist.

MONTAGEANLEITUNG 12656 / 12646

Für die Montage des Schlosses wo eine REMIS-IV-Verdunkelung vorhanden ist, bitte die beigelegten Schablonen verwenden oder von unserer Website www.heosolution.de herunterladen. Das beigelegte Zusatzteil wird für die Montage des Schlosses in den neuen Fiat Ducato 290, Fiat Ducato 250, Peugeot Boxer und Citroën Jumper ab Baujahr 2014 verwendet - siehe Anleitung.

- Die Abdeckung der Armlehne entfernen.
- Die Schraube mit einem Torx TX30 herausdrehen.
- Die Grundplatte vom Schloss entfernen. Das Herausspringen der Federn und lose Teile verhindern Sie am besten wenn Sie den Riegel komplett herausfahren und das Teil mit dem Zylinder und der Grundplatte während dem Herausdrehen zusammendrücken.
- Die Grundplatte in die Armlehne anbringen und mit der mitgelieferten Schraube (M6x30) und einem Inbusschlüssel 5 mm verschrauben.
- Schloss über die Grundplatte montieren, darauf achten, dass der Stift in die Bohrung der Grundplatte gleitet und verschrauben
- Das Schloss jetzt positionieren, dann vorbohren mit einem Bohraufsatz von 2 mm und dann das Schloss mit der 2ten mitgelieferten Schraube festmontieren.
- Im Bereich des Riegels die Gummidichtung zwischen B-Säule und der Kunststoffabdeckung der B-Säule (Wand) hineindrücken.

WICHTIGER EINBAUHIWEIS:

Nach der Montage, schließen Sie die Tür langsam und achten darauf, dass das HEOSafe® Schloss an der Gummidichtung "sauber" vorbeigeht.

Ein Produkt von HEOSolution®
Garantie: 3 Jahre / Änderungen und Irrtümer vorbehalten / Ohne Haftung für irgendwelche Schäden am Fahrzeug

2



6

(GB) INSTRUCTIONS FOR USE

Code: 12656

- Push the knob down and turn it to close or open the door.
- The turning knob blocks as soon as the lock is closed or unlocked completely.
- Turning the key fixes the current position of the turning knob: locked or unlocked.

Code: 12646

- Push the knob down and turn it to close or open the door.
- The turning knob blocks as soon as the lock is closed or unlocked completely.

ASSEMBLY INSTRUCTIONS 12656 / 12646

For the assembly of the lock where REMIS IV shading for side panels are present, please use our printed pattern on this leaflet or visit our website: www.heosolution.de
For the assembly of the lock into the new Fiat Ducato 290, Fiat Ducato 250, Peugeot Boxer and Citroën Jumper - constructed from 2014 onwards, please use the additional part included.

- Lift the arm-rest and remove it.
- Screw off the screw with a TORX TX30 screw driver.
- Demount the basic plate from the complete assembled lock which we delivered. To avoid that any small parts (screws / compression springs) to get lost, turn the knob out completely and press both parts (basic plate and the remaining lock part) together when you unfasten the two screws.
- Position the basic plate HEOSafe® into the arm-rest and fix it with the supplied screw (M6X30) using an Allen® 5 mm screw driver.
- Now position the remaining locking part on the basic plate and fix it on the plate with the two screws. Pay attention that the pin slides into the opening for the pin in the basic plate.
- Position the complete lock now into the arm-rest and drill a hole with a boring bit of 2 mm. fix the complete lock with the supplied screw into the arm-rest.
- At the position of the bolt barrel, push the rubber seal between the B pillar and the cover of the B pillar (frame)

IMPORTANT NOTICE:

After finishing the assembly, close the door carefully and pay attention the HEOSafe® Lock passes the rubber seal without any difficulty.

A product of HEOSolution®
Guarantee: 3 years / Amendments and errors are reserved / without any responsibility for damages caused at the vehicle.

3

(FR) MODE D'EMPOI

Code: 12656

- Appuyez le bouton. Maintenant vous pouvez tourner le bouton: on ferme ou ouvre la portière.
- Le bouton tournant se bloque automatiquement dès que le verrou à pêne dormant est complètement dévisser ou visser.
- En tournant la clé, on bloque la position du verrou: fermé ou ouvert.

Code: 12646

- Appuyez le bouton. Maintenant vous pouvez tourner le bouton: on ferme ou ouvre la portière.
- Le bouton tournant se bloque automatiquement dès que le verrou à pêne dormant est complètement dévisser ou visser.

NOTICE DE MONTAGE 12656 / 12646

Pour le montage de notre serrure quand un REMIX IV est monté sur la fenêtre, voyez notre gabarit de coupe ou visitez notre site web: www.heosolution.de
Pour le montage de nos serrures dans le nouveau Fiat Ducato 290, Fiat 250, Peugeot Boxer et Citroën Jumper, construit à partir de 2014, veuillez utiliser la pièce supplémentaire ci-joint.

- Enlevez l'appuie-bras
- Dévissez la vis avec un TORX TX30.
- Enlevez la plaque de base de la serrure montée. Pour éviter que les pièces volantes se perdent, sortez le verrou complètement et compressez la plaque de base sur l'autre part avec la serrure en dévissant les 2 vis.
- Positionnez la plaque de base de la serrure HEOSafe® dans l'appuie-bras et fixez la plaque avec le vis fourni (clé Allen® 5 mm).
- Positionnez la serrure sur la plaque de base et fixez-la de nouveau avec les 2 vis. Faites attention que la cheville de guidage avec le grand ressort glisse dans le trou de la plaque de base.
- Ensuite positionnez la serrure (montée sur la plaque) parfaitement dans l'appuie-bras et percez l'avant-trou dans l'appuie-bras en utilisant une mèche de perceuse de 2 mm.
- En hauteur du verrou, appuyez le joint de caoutchouc dans l'espace entre la colonne B et le revêtement de la colonne B.

NOTICE IMPORTANTE :

Après le montage, fermez la porte doucement et faites attention que la boîte de notre serrure HEOSafe® glisse sans problème le long du caoutchouc.

Un produit de HEOSolution®
Garantie: 3 ans / Sous réserve d'erreurs ou de modifications / sans responsabilité pour dégâts de la voiture

4

(NL) GEBRUIKSAANWIJZING

Code: 12656

- Door het drukken van de knop kan u de knop draaien en zo het slot ontgrendelen of afsluiten.
- De draaiknop vergrendelt zich zelf zodra de grendel compleet naar buiten of naar binnen gedraaid is.
- Door het draaien van de sleutel wordt de positie van de grendel geblokkeerd: gesloten of open.

Code: 12646

- Door het drukken van de knop kan u de knop draaien en zo het slot ontgrendelen of afsluiten.
- De draaiknop vergrendelt zich zelf zodra de grendel compleet naar buiten of naar binnen gedraaid is.

MONTAGEAANWIJZING 12656 / 12646

Voor de montage van het slot waar een REMIS zonnenschutz aan het fenster gemonteerd is, gelieve bijgevoegde schablonen te gebruiken of kijk even op onze website: www.heosolution.de. Voor de montage van het slot in de nieuwe Fiat Ducato 290, Fiat Ducato 250, Peugeot Boxer en Citroën Jumper, gefabriceerd vanaf 2014, gelieve het extra stuk dat we bijgevoegd hebben te gebruiken.

- Neem de afdekking van de armleuning weg.
- Schroef de vijs met een schroevendraaier TORX TX30 weg.
- Verwijder de basisplaat van het slot. Om te vermijden dat lose onderdelen en de drukveer eruit springen, drukt u bij het losschroeven beide delen tesamen.
- Breng de basisplaat in de armleuning aan en schroef ze vast met de meegeleverde schroef (M6x30) - inbussleutel 5mm.
- Monteer het slot nu op de basisplaat, waarbij u oppassen moet dat de pin in de opening van de basisplaat schuift. Dan beide delen weer aan elkaar monteren.
- Het hele slot nu juist in positie brengen, voorboren met een boorstuk van 2 mm en dan met de tweede schroef in het geleverde pakje vastschroeven.
- Op de hoogte van de grendel, de rubberse isoleerlijst tussen de B-zuil en de kunststofbekleding van de B-zuil (wand) drukken.

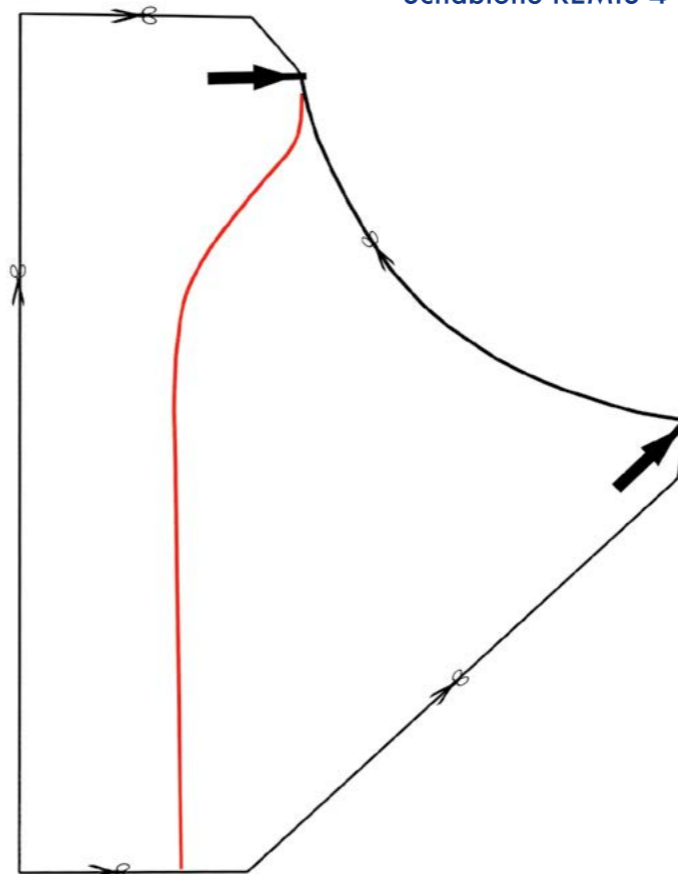
BELANGRIJKE AANWIJZING

Na de montage, de deur voorzichtig sluiten en controleren of het slot zonder problemen aan de rubberse lijst voorbijkomt.

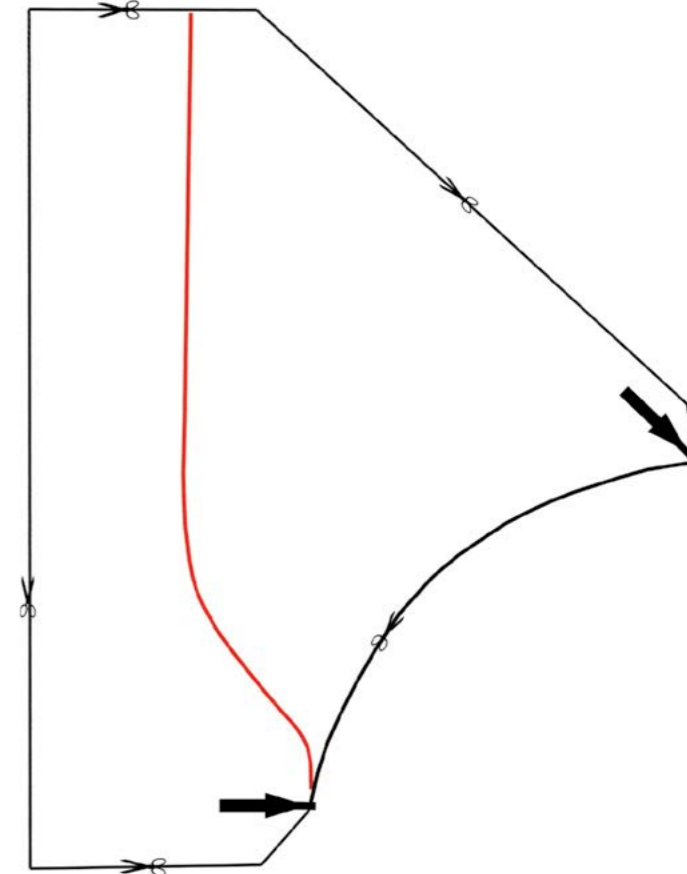
Een produkt van HEOSolution®
Garantie: 3 jaar / Wijzigingen en fouten onder voorbehoud / we overnemen geen verantwoordelijkheid voor beschadigingen aan het voertuig

5

Schablone REMIS 4



Einbau bei linker Tür / Jig for left door / gabarit de coupe pour la porte à gauche / sjabloon voor de deur links



Einbau bei rechter Tür / Jig for right door / gabarit de coupe pour la porte à droite / sjabloon voor de deur rechts

Zusatzteil für die Montage des Schlosses bei dem neuen FIAT DUCATO 290
Additional part for the assembly of the lock in the new FIAT DUCATO 290
Pièce supplémentaire pour le montage dans le nouveau FIAT DUCATO 290
Extra stuk voor de montage in de nieuwe FIAT DUCATO 290

- (DE)**
- In der Höhe des Riegels drücken Sie die Gummidichtung an der B Säule zwischen das Kantenschutz Profil und die Kunststoffabdeckung. Bringen Sie jetzt den Zusatzteil an und verschrauben Sie es an die Kunststoffabdeckung der B-Säule. Wenn der Riegel beim Schließen nicht komplett herausfahren kann (also nicht arretiert) dann müssen Sie zusätzlich die Innenkontur des Zusatzteiles aus der Kunststoffabdeckung heraussägen. **(a)**
 - Für eine schönere Montage des Zusatzteils, kann man die Gummidichtung oben und unten am Außenrahmen des Zusatzteiles bis zum Kantenschutz Profil zuschneiden. **(b)**
 - Das Zusatzteil ist auch zu verwenden für den Fiat Ducato 250, ab Baujahr 2014 (Handhabung wie bei 290) aber kann natürlich auch angewendet werden für den Fiat Ducato 250 (2006 - 2013). Achtung: hier muss man oben und unten am Außenrahmen des Zusatzteiles die Gummidichtung bis zum Kantenschutz Profil komplett herausschneiden. **(c)**
 - Durch das Ausschneiden der Innenkontur, wird der Bereich wo der Riegel greift, wesentlich tiefer und erhöht so zusätzlich noch die Stabilität des gesamten Riegelschlosssystems.

- (GB)**
- At the height of the barrel, push the rubber seal at the B column between the edge profile and the plastic cover. Put the additional part at the correct position and screw it on to the plastic cover of the B column. If you close the lock and the barrel is not completely interlocked, then cut out the inner part of the additional part out of the plastic cover. **(a)**
 - For a visually appealing finish, you can cut the rubber seal at the upper and bottom side of the outer frame of the additional part. **(b)**
 - This part should also be applied for the DUCATO 250 produced from 2014 onwards. Even in the DUCATO 250 (2006 - 2013) you can use this part to enlarge the grip of the barrel when closing the lock. The only difference is, that you have to cut out the rubber seal completely to the border of the edge profile. **(c)**
 - By cutting out the inner counter, the inner part where the barrel inserts becomes deeper so that the complete system obtains an even larger stability.

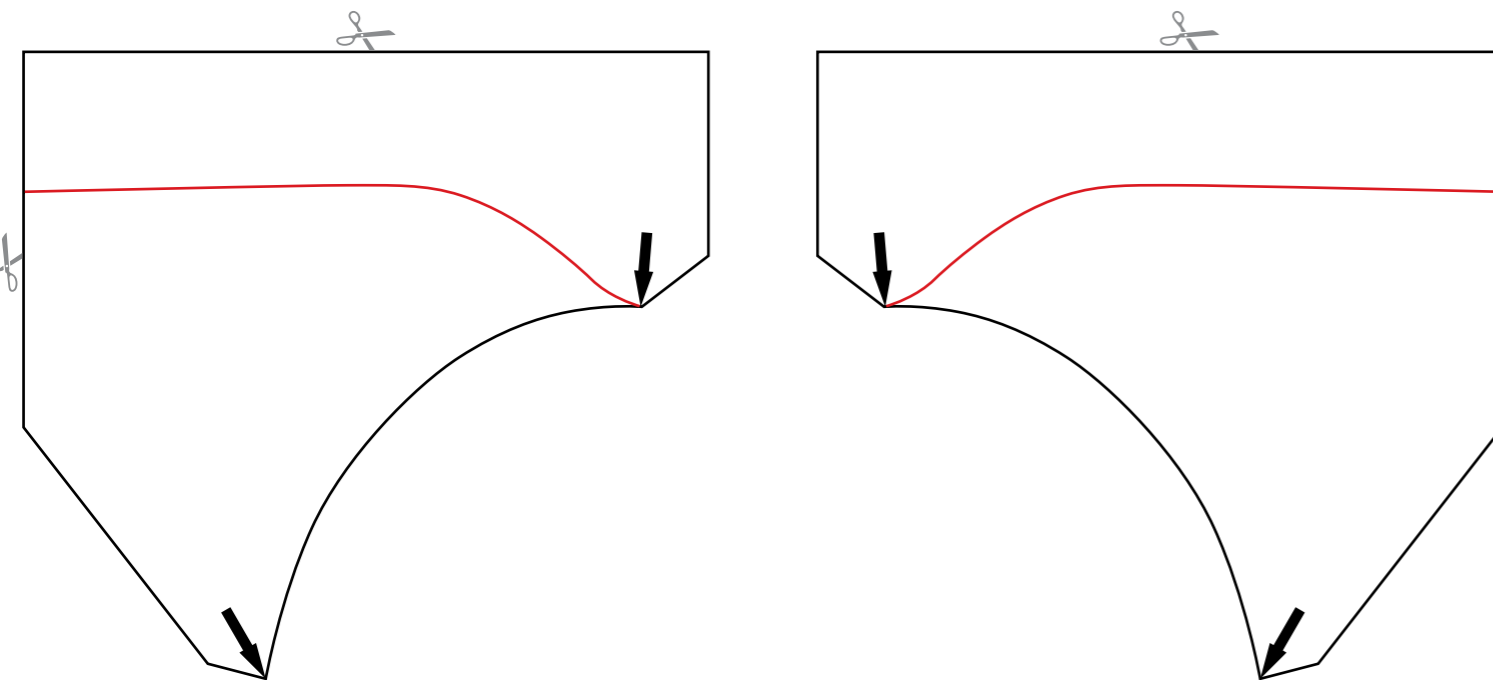
9

- (FR)**
- En hauteur du verrou, appuyez le joint de caoutchouc de la colonne B entre l'encadrement et le profil du coin. Mettez la pièce supplémentaire sur la position et fixez-la avec les vis sur l'encadrement de la colonne B. Fermez le verrou, si le verrou n'a pas la possibilité de fixer complètement, on doit couper le contour intérieur de la pièce supplémentaire dans l'encadrement. **(a)**
 - Pour l'esthétique, on peut couper le joint de caoutchouc complètement jusqu'au profil de coin. **(b)**
 - Cette pièce doit être appliquée pour le FIAT DUCATO 250 (construit dès 2014). Même pour le FIAT DUCATO 250 (2006 - 2013) c'est recommandable : vous améliorez l'ancrage du verrou. La seule différence : on doit découper le joint e caoutchouc complémet (le contour extérieur de la pièce supplémentaire). **(c)**
 - En coupant le contour intérieur le verrou s'ancrage plus profond et améliore de plus la stabilité de la serrure complète.

- (NL)**
- In de hoogte van de grendel drukt u de rubberse afdichting tussen de kunststoflijst en de randlijst. Plaats het extra stuk in de juiste positie en schroef het vast aan de B zuil van de auto. Sluit de grendel. Indien de grendel niet volledig kan worden gesloten, dan moet u aan de binnenkant van het stuk de kunststof van de B zuil nog wegsnijden. **(a)**
 - Voor een mooiere aanblik, snijdt u nog boven en onder aan de buitenkant van het stuk de rubberse lijst in tot aan de randlijst. **(b)**
 - Dit extra stuk is ook te gebruiken voor de FIAT DUCATO 250 (vanaf 2014). Indien u dit stuk bij de FIAT DUCATO 250 (2006 - 2013) wilt gebruiken, moet u wel de complete rubberse afdichting in de afmeting van de buitenkant van het stuk wegsnijden. **(c)**
 - Door het uitsnijden van de binnenkant van het stuk in de kunststoflijst, krijgt het slot nog een veel betere vergrendeling waardoor de stabiliteit verhoogd wordt.

10

Schablone DOMETIC



Einbau bei linker Tür / Jig for left door / gabarit de coupe pour la porte à gauche / sjabloon voor de deur links

Einbau bei rechter Tür / Jig for right door / gabarit de coupe pour la porte à droite / sjabloon voor de deur rechts

FIAT DUCATO 250 / 290



15

(DE) MONTAGEANLEITUNG bei DOMETIC-SP300-Verdunkelung:
 Bei der Dometic-Verdunkelung SP300 ist die Montage-Bohrung der Verdunkelung auf der Linie der Absäge-Schablone. Diese wird in der Regel unterhalb der Schraube abgesägt. Wenn möglich und Spielraum vorhanden ist, die Verdunkelung ein wenig nach oben versetzen. Somit bleibt die Vertiefung für die Verschraubung ganz. Wenn dies nicht möglich ist, achten Sie darauf, dass die Verschraubung vorhanden bleibt, auch wenn ein Teil der Vertiefung abgesägt wird. Die Abdeckung der Verschraubung muss ebenfalls angepasst (abgeschliffen) und in der Vertiefung mit Hilfe eines Klebers befestigt werden.

(GB) ASSEMBLY INSTRUCTIONS FOR DOMETIC-SP300-BLACKOUT:
 At the DOMETIC SP300 blackout, the mounting hole for assembly of the blackout is on the line of the sawing template. This will usually be cut under the screw. If it is possible and there is room for maneuvering, move the blackout a little bit upwards. In this way the screwing hole remains intact. If this is not possible, make sure that the screwing remains possible, even if a part of the recess is sawn off. The cover of the screw connection must also be adapted (sanded off) and fixed in the recess with the help of an adhesive.

(FR) NOTICE DE MONTAGE VOLET-DOMETIC-SP300:
 Au volet-DOMETIC SP300 le trou de montage du volet se trouve sur la ligne du modèle de découpe. Celui-ci sera coupé généralement sous la vis. Si possible et s'il y a un espace de manœuvre, déplacez le volet un peu en haut. Ainsi l'endroit de vissage reste intact. Si ce n'est pas possible, assurez-vous que le vissage reste possible, même si une partie de l'endroit de vissage est coupée. Le capuchon de l'endroit doit également être ajusté (sablé) et fixé dans l'endroit à l'aide d'un adhésif.

(NL) MONTAGEHANDLEIDING VOOR DOMETIC SP300 VERDUISTERING
 Bij de Dometic SP300 verduistering, ligt het montage-gat voor kunststof omlijsting precies op de lijn van de zaagmal. De kap van de verduistering wordt meestal onder dit montage-gat afgezaagd. Indien er speling is, verplaats dan de verduistering iets omhoog, zodat de verdieping van het montagegat in zijn geheel behouden blijft, voordat u de zaagsnede maakt. Mocht deze ruimte er niet zijn, laat dan in ieder geval een deel van de uitsparing zitten, zodat de schroef voldoende houvast heeft bij de klemming van de omlijsting. Het afdekopje van de schroef zal ook aangepast moeten worden, gebruik hiervoor schuurpapier of een vijl. Lijm vervolgens het dopje weer in de uitsparing.

12

Montage HEOSafe® 12656 / 12646 für FIAT DUCATO 250 / 290 mit REMIS - IV - Verdunkelung.

- Die Schablone ausschneiden (die linke oder rechte Version).
- Die Schablone an den REMIS - IV - Rahmen anbringen. Die zwei Pfeile der Schablone sollten genau mit den Spalten in der Armlehne übereinstimmen.
- Die Schablone mit Doppelklebeband fixieren. Dabei darauf achten, dass zwischen der Oberkante der Schablone und dem Rahmen ein 90° Winkel entsteht.
- Mit einem Dremel® – Sägeblatt bis 20 mm – die gezeichnete Linie aussägen. Durch dieses Verfahren vermeidet man, dass man die REMIS IV abbauen muss.
- Die Abdeckung der Armlehne erst nach den Sägearbeiten entfernen und die Montage wie beschrieben fortsetzen.

Assembly HEOSafe® 12656 / 12646 for FIAT DUCATO 250 / 290 with REMIS IV sun screen.

- Cut out the printed jig (right or left as required).
- Position the jig at the frame of the REMIS IV. The two arrows on the jig should correspond with the two gaps in the arm-rest.
- Fix the jig by putting double-faced adhesive tape. Take care that you get a 90° angle between the upper edge of the jig and the frame.
- Cut out the indicated line on the jig, using a Dremel®, sawing plate up to 20 mm. By using this small cutting machine you avoid that the complete REMIS IV has to be removed.
- Remove the arm-rest after cutting and continue the assembly as de

Montage HEOSafe® 12656 / 12646 pour le FIAT DUCATO 250 / 290 avec REMIS IV.

- Découpez le gabarit (gauche ou droite).
- Mettez le gabarit sur l'encadrement du REMIS IV en faisant attention que les deux flèches sont directement positionnées sur la bordure de l'appui-bras. (Pour fixer le gabarit, employez un ruban adhésif double face).
- De plus, l'angle entre la bordure supérieure du gabarit et l'encadrement doit être 90°
- Coupez avec un Dremel® (lame de scie max. 2 mm) le contour de la serrure.
- Enlevez l'appui-bras après le découpage et continuez le montage comme indiqué

Montage HEOSafe® 12656 / 12646 bij de FIAT DUCATO 250 / 290 met zonnafscherming REMIS IV

- Knip de tekening uit (links of rechts)
- Plaats de sjabloon aan de omranding van de REMIS IV. De pijlen op de tekening moeten overeen komen met de spleten in de armleuning.
- Kleef de vorm met de bijgevoegde kleefband aan de omranding van de REMIS IV. Hierbij moet u oppassen dat er tussen de bovenste rand van de sjabloon en de oppervlakte van de REMIS IV een hoek van 90° vormt.
- Snijdt de sjabloon nu op de lijn uit met een klein snijapparaatje :Dremel® (met maximum snijblad van 2 mm).
- Verwijder de armleuning eerst na het snijden en dan met de montage verder zoals beschreven.

16

Ein Schlüssel für alle HEOSafe® Schlösser Ihres Fahrzeugs
One key for all HEOSafe® locks in your vehicle

Code 1951 Carado / Sunlight



- HEOSafe® Zusatzschloss
- HEOSafe® Additional lock
- HEOSafe® Serrure supplémentaire
- HEOSafe® Extra slot

Ein Schlüssel für alle HEOSafe® Schlösser
One key for all HEOSafe® locks



Cabin Lock



(DE) Code 1951

HEOSafe® Zusatzschloss für die Carado / Sunlight Fahrzeuge.

Spezielles Sicherheitszusatzschloss für die Fahrzeuge Carado und Sunlight. Das Sicherheitsschloss wird komplett in die Türabdeckung integriert. Deshalb besteht der Lieferumfang nicht nur aus dem Schloss (Code 1958), aber auch aus einer neuen Innenverkleidung, eine Schablone für die Bohrlöcher, eine Unterlageplatte und eine Schlossarretierung aus Kunststoff.

MONTAGEANLEITUNG:

- Über den Türgriff die kleine Abdeckung der Schraube entfernen.
- Die Schraube herausdrehen und dann den Türgriff abnehmen.
- Die gesamte Innentürabdeckung entfernen.
- Legen Sie die mitgelieferte Schablone genau oben an. Kennzeichnen Sie die Bohrungen und bohren Sie erst mit einem 6 mm Bohraufsatz ganz durch anschließend mit 12mm für die Schrauben und 20 mm für die mittlere Bohrung für den Zylinder von außen die Bohrungen erweitern. Hierfür nimmt man am besten ein Stufenbohrer mit diesen Aufsätzen.
- Der Mitnehmerstange des Schließzylinders bis auf 34 / 35 mm abtrennen. Die Mitnehmerstange soll unbedingt bündig sein mit den Mitnehmerverkehren auf der Verriegelungsplatte.
- Den Schließzylinder von außen auf die Tür einsetzen.
- Die 2 Schrauben des Sicherheitsschloss entfernen. Die Grundplatte des Schlosses abnehmen.
- Die Unterlage und die Grundplatte (mit der Verriegelungsplatte mit dem Mitnehmerverkehren) innen auf die Bohrungen mit dem Schließzylinder (4 x M5 x 55 mm) festschrauben. Das Innenteil mit dem Drehknopf auf die Platte montieren.
- Die mitgelieferte Abdeckung mit dem Ausschnitt für das Schloss einsetzen.
- Den Innentürgriff wieder montieren.
- Die Schlossarretierung richtig positionieren und mit den beigelieferten Schrauben befestigen (2 x 3,9 x 60 mm).

Sehen Sie auch: www.heosolution.de

Für weitere Informationen stehen wir Ihnen natürlich gerne zur Verfügung:
www.heosolution.de

(GB) Code 1951

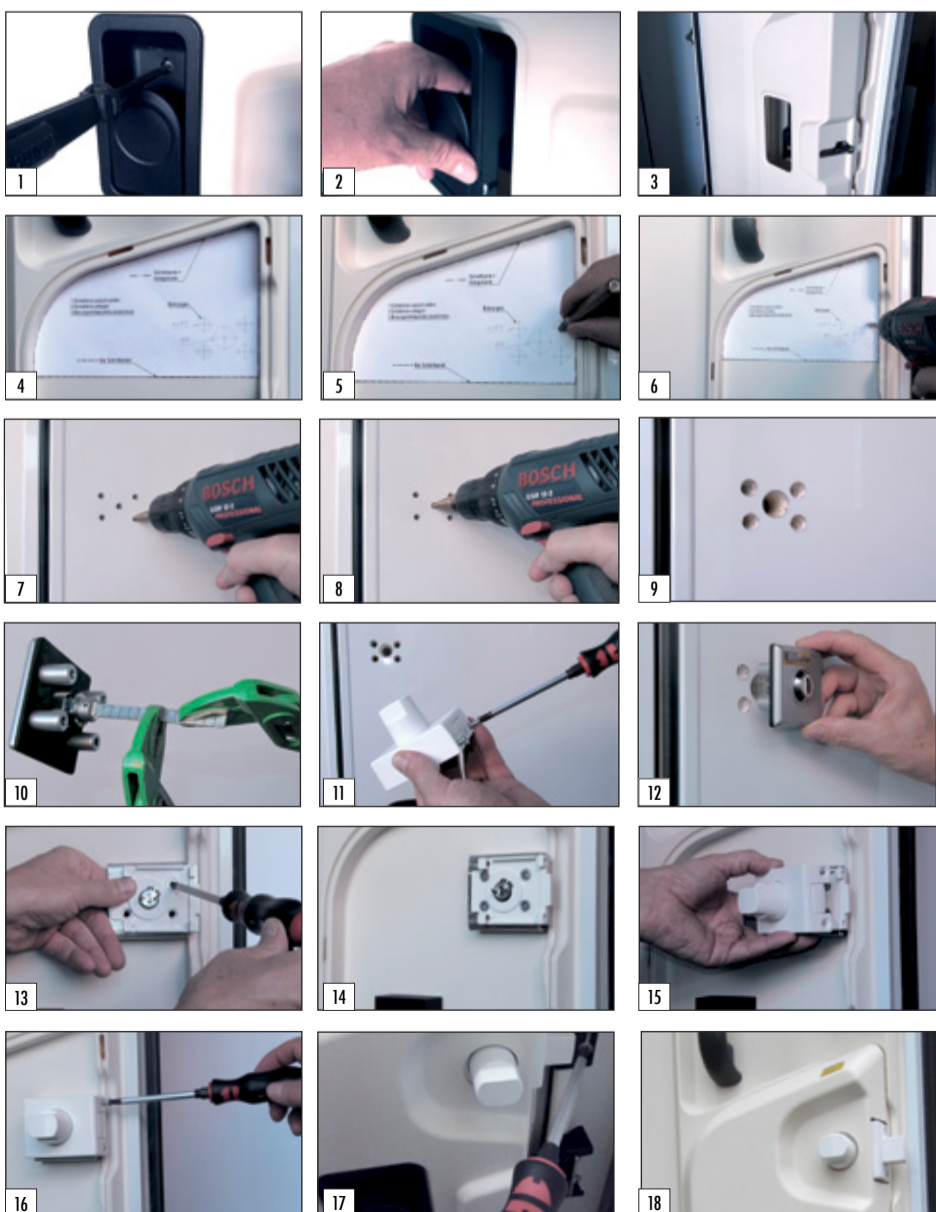
HEOSafe® Additional lock package for Carado / Sunlight vehicles

Special security package for Carado and Sunlight.

The security lock 1958 is completely integrated in the door coverage. Therefore, we don't deliver only the security lock but also a jig for the drill holes, the part to put underneath the lock and the new door coverage so that it all fits perfectly.

ASSEMBLY INSTRUCTIONS:

- Remove the small coverage which is on the screw of the inner door handle.
- Unbolt the screw at the inner door handle.
- Remove the door handle.
- Take away the door coverage.
- Take the jig which is enclosed in the delivery package, mark the drill holes and first drill with a smaller drill bit of 6 mm completely through and then continue with the 12 mm for the screws and the 20 mm bit for the gief stem from the outside. By preference use therefore a step drill bit.
- Take the gief stem and shorten it up to 34 / 35 mm. The length of the gief stem should not be longer then the small driver pins on the locking plate. It should flush with the driver pins.
- Put the cylinder part on the outside.
- Remove the 2 screws of the security lock. Remove the basic plate.
- Now assemble the part with the drill holes and mount it underneath the basic plate. Use the screw 4 x M5 x 55 mm which are in the delivery package.
- Fix the lock part with the turning knob on the basic plate again.
- Push the new door coverage part in its place.
- Screw the door handle in its position again.



- Then put the lock plate on the inner frame in the correct position and fix it with the delivered screws (2 x 3,9 x 60 mm).

Have a look at: www.heosolution.de

For any further information, we remain at your entire service: www.heosolution.de

Voor alle verdere inlichtingen staan we natuurlijk ter beschikking – www.heosolution.de
 Natuurlijk kan u ons ook persoonlijk contacteren onder: info@heosolution.de

(FR) Code 1951

HEOSafe © serrure supplémentaire et intégrée pour CARADO / Sunlight camping-car.

Une unité complète pour les camping-cars CARADO / Sunlight.

La serrure de sécurité est complètement intégrée dans le couvercle de la portière. Le contenu ne comprend seulement la serrure 1958 mais aussi le nouveau couvercle, un gabarit pour le montage, une plaque de support et un dispositif de verrouillage de matière plastique.

NOTICE DE MONTAGE:

- Enlevez au-dessus la poignée la petite protection et éteignez le vis.
- Enlevez au-dessus la poignée la petite protection et éteignez le vis.
- Enlevez le couvercle.
- Positionnez le gabarit exactement. Marquez les points pour les trous pour les vis. Utilisez d'abord une mèche de la perceuse de 6 mm, continuez pour les vis avec une mèche de 12 mm et pour la goupille d'entraînement avec une mèche de 20 mm. (de préférence vous prenez une mèche étage).
- Coupez la goupille jusqu'à 24 / 35 mm avec une scie à métaux. La goupille d'entraînement doit former une surface plane avec les petites goupilles de guidage.
- Mettez la boîte extérieure sur la portière.
- Enlevez les deux vis de la partie de la serrure intérieure et démontez la plaque de montage.
- Positionnez la plaque de support et la plaque de montage (avec la plaque de verrouillage avec les goupilles de guidage) sur l'intérieur de la portière). Prenez les vis M5 x 55mm. Montez la partie avec le bouton de réglage sur la plaque.
- Montez le nouveau couvercle et visez la poignée sur sa place.

Pour tous renseignements veuillez visiter notre site : www.heosolution.de

Pour une assistance directe, n'hésitez pas de nous contacter par e-mail : info@heosolution.de

(NL) Code 1951

HEOSafe © extra slot pakket voor de CARADO en Sunlight voertuigen.

Een speciaal zekerheidslot voor de modellen CARADO en Sunlight.

Dit speciale pakket biedt u de mogelijkheid het slot compleet in de afdekking te integreren. Daarom leveren we niet alleen het slot 1958, maar ook een nieuwe afdekking, een sjabloon voor het boren, een speciale onderlegger en een vergrendeling uit kunststof.

MONTAGEAANWIJZING:

- Boven de deurknop (aan de binnenkant) de kleine afdichting wegmaken en de schroef uitdraaien.
- De deurknop wegnemen en dan ook de complete afdekking.
- De sjabloon zo als op de fotos te zien is, op de deur houden en de booropeningen markeren.
- Dan eerst met een boorkop van 6 mm boren en dan voor de schroeven met 12 mm verder boren en voor het sluitsysteem met 20 mm verder boren. Het beste gebruikt men hiervoor een conische boorkop.
- Het sluitsysteem inkorten tot op 34 / 35 mm zodat deze juist gelijk komt met de kleine grijpinrichtingen op de vergrendelingsplaat.
- De buiten plaat met de zylinder monteren.
- De twee schroeven van het binnenslot deel wegnemen. De vergrendelingsplaat (met de kleine grijpinrichtingen) tesamen met de speciale onderlegger aanbrengen en zo aan het buitenslot met de schroeven (4 x M5 x 55 mm) bevestigen.
- De nieuwe afdekking op zetten.
- De deurknop weer monteren.
- De vergrendeling positioneren en dan met de bijgeleverde schroeven bevestigen (2 x 3,9 x 60 mm).

